

Medizinische Kodierer

Einige Fragen aus der Prüfung 2018

Fach 1: Medizinisches Grundwissen

Instruktionen zu MC-Standardfragetypen

Typ A Einfachauswahl

Bezeichnen Sie **nur eine Wahlantwort** durch Umkreisen des betreffenden Buchstabens:

- bei positiver Formulierung die **einzig richtige** respektive die **am meisten zutreffende Antwort**,
- bei negativer Formulierung die **einzigste Ausnahme**, die **einzigste falsche Antwort**, resp. die Antwort mit dem **am wenigsten zutreffenden** Inhalt. (Die Negation ist fett gedruckt.)

Typ Kprim Vierfache Entscheidung richtig / falsch

Auf eine Frage oder unvollständige Aussage folgen **vier** Antworten oder Ergänzungen. Beurteilen Sie bei jeder davon, ob sie **richtig** oder **falsch** ist, und bezeichnen Sie sie entsprechend mit (+) oder (-).

Unabhängig davon, ob die Frage grammatikalisch im Singular oder Plural formuliert ist, können 1, 2, 3, 4 oder auch gar keine der Antworten richtig sein.

Die korrekte Beurteilung aller 4 Antworten oder Ergänzungen wird mit einem ganzen Punkt honoriert. 3 richtige Beurteilungen erhalten einen halben Punkt.

1. Was wird bei einer Tympanoplastik durchgeführt?
 - A) Das Trommelfell wird verschlossen.
 - B) Die Mastoidzellen werden aufgebohrt.
 - C) Der Fazialisnerv wird in seinem knöchernen Verlauf freigelegt.
 - D) Es wird ein Cochlea-Implantat eingesetzt.

2. Welcher Lebertumor ist bösartig?
 - A) Gallengangsadenom
 - B) Leberhämangiom
 - C) Leberzelladenom
 - D) Hepatoblastom

3. Sabine, eine 31-jährige kaufmännische Angestellte, berichtet von ihrer Angst, auf dem Markt einzukaufen:

"Ich weiss nicht, wann das mit Angst bei mir begonnen hat- ich war schon immer so. Ich weiss gar nicht mehr, wann das erste Mal so eine Angst war. Mir fallen hunderte von Situationen ein, in denen ich so war oder die ich befürchte, wann ich am liebsten im Boden versinken würde.

Vielleicht in der Schule, da war ich nicht gern. Wenn ich aufgerufen wurde, hätte ich mich am liebsten versteckt. Ich habe dann einen knallroten Kopf bekommen und Herzrasen. Ich war eine schlechte Schülerin.

Was soll ich denn nur machen? Die lokalen, gesunden Produkte und solche grosse Auswahl bekomme ich doch nur auf dem Markt und ich liebe dieses Gewusel in den Gassen, all die Stände, das bunte Angebot. Aber ich kann dort einfach nicht einkaufen."

Sabine hat am ehesten welche Angststörung?

 - A) spezifische Phobie
 - B) soziale Phobie
 - C) Akrophobie
 - D) Agoraphobie

4. Auf dem Wege der lymphogenen Streuung breiten sich Erreger und Tumorzellen aus. Welche Aussage zu Lymphknotenstationen trifft zu?

- A) Sammellymphknoten sind regionären Lymphknoten vorgeschaltet.
- B) Die Zuordnung von regionären und Sammellymphknoten variiert von Mensch zu Mensch signifikant.
- C) Ein Organ kann an mehrere Lymphknotengruppen unmittelbar Lymphe abgeben.
- D) Eine regionäre Lymphknotengruppe erhält unmittelbare Lymphe aus nur einem Organ.

5. Ein 55-jähriger Patient hat einem Tumor popliteal links, der exzidiert wird.
OP Bericht: Bauchlage. Inzision am linken Oberschenkel mediallyseitig beginnend und auf den Unterschenkel nach lateral verlängernd. Darstellen der Faszie und Eingehen durch dieselbe. Zunächst Darstellen der medialen ischiocruralen Muskulatur und hier Präparation in die Tiefe. Cranialeseitig Darstellen des Nervus ischiadicus, anschliessend Präparation nach distal lateral, hier ebenfalls Inzision der Faszie und Darstellen der einzelnen Nervenäste. Nun Ablösen des Haut-Faszienlappens und lateralseitig Eingehen in die Poplitea. Es kann nun der Nerv im gesamten Verlauf dargestellt werden, er wird von dem Tumor nach lateral verdrängt. Anzügeln des Nervens und nun Eingehen in das epineurale Gewebe, schrittweise kann so der Nerv unter Erhalt aller Fasern herauspräpariert werden ohne die Tumorkapsel zu tangieren. Das Gefässbündel und Nervenbündel für den Gastrocnemiuskopf können erhalten werden. Komplettes Entfernen der Tumors, Fadenmarkierung.
Histologie: myxoides Liposarkom.
TNM Klassifikation: T2b cN0 cM0.

Um was für einen Tumor handelt es sich?

- A) Neubildung der peripheren Nerven der unteren Extremität
- B) Bösartige Neubildung des Fettgewebes der Haut und Unterhaut der Extremitäten
- C) Neubildung anderer Weichteile der unteren Extremität
- D) Mesotheliom sonstiger Lokalisation

6. Die 14-jährige Mita wird mit Verdacht auf Invagination ins Spital zugewiesen. Welcher Spezialist wird beigezogen?
- A) Gynäkologe
 - B) KESB bei Verdacht auf Kindesmissbrauch
 - C) Viszeralchirurg
 - D) Dermatologe
7. Motorische Nerven übertragen die Nervensignale zur Steuerung der Skelettmuskulatur. Welche Aussage zu motorischen Nerven ist korrekt?
- A) Die Nervenzellen der motorischen Nerven liegen im Hinterhorn des Rückenmarks.
 - B) Myelinscheiden verlangsamen die Leitungsgeschwindigkeit.
 - C) Die Übertragung der Signale innerhalb des Axons erfolgt durch Neurotransmitter.
 - D) Natrium und Kaliumionen bauen ein elektrisches Potential der Zellmembran auf.
8. Ein Kleinkind mit einer Atemfrequenz von 18 Atemzügen/min. hat eine
- A) Apnoe
 - B) Bradypnoe
 - C) Dyspnoe
 - D) Orthopnoe

9. Eine 53-jährige Raucherin stellt sich mit seit 3 Tagen bestehender Abgeschlagenheit, Fieber (39.0°C), Hals- und Kopfschmerzen sowie Husten mit Auswurf vor. Ein Rachenabstrich weist *Haemophilus influenzae* nach. Welche Massnahme ist akut angezeigt?
- A) Isolation
 - B) Antimykotikumtherapie
 - C) Grippeimpfung
 - D) Antibiotikumtherapie
10. Welche Strukturen betrifft ein Dammriss 2. Grades?
- A) Beckenboden, Dammuskulatur, Vaginalmuskulatur
 - B) Septum rectovaginale, Sphincter ani
 - C) Analschleimhaut, Rectumschleimhaut
 - D) Urethra
11. Was gehört zum HELLP-Syndrom?
- A) Haematemesis, veränderte Lungenfunktionsmessung, verminderte Plazentafunktion
 - B) Haemolyse, erhöhte Leberwerte, verminderte Thrombozyten
 - C) Hämatome, veränderte Gerinnungswerte, verminderte pulmonale Funktion
 - D) Hyperventilation, Leberembolie, Pankreasinsuffizienz

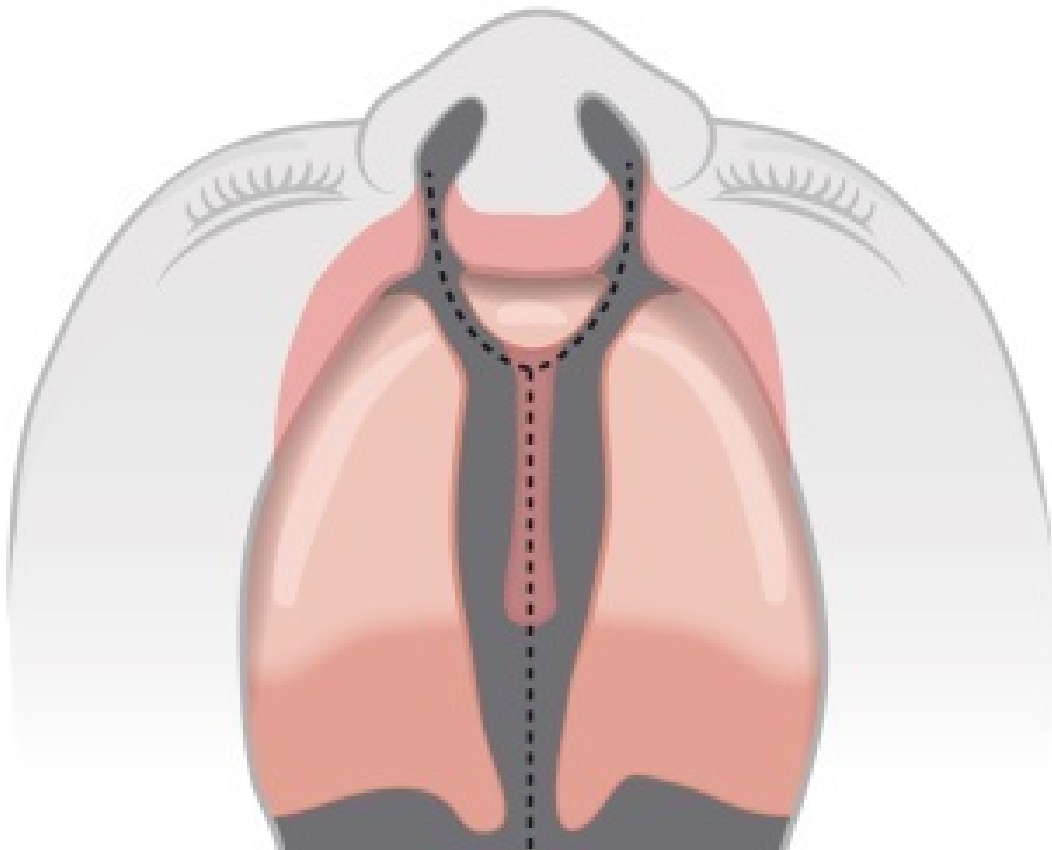
12. Wie definieren sich Hämorrhoiden Grad 3?
- A) Prolaps beim Pressen, spontane Reposition
 - B) Prolaps beim Pressen, manuelle Reposition möglich
 - C) Auftreten von Marissen
 - D) Permanenter Prolaps
13. Wodurch wird der Typ 1 Diabetes ausgelöst?
- A) Zerstörung von Betazellen der Bauchspeicheldrüse
 - B) massive Adipositas
 - C) Ernährungsfehler
 - D) Zerstörung von Hepatozyten
14. Wie ist ein Morbus Basedow definiert?
- A) Hypothyreose mit diffuser Struma
 - B) Hyperthyreose mit diffuser Struma
 - C) Hyperthyreose mit solitärem Strumaknoten
 - D) Hypothyreose mit solitärem Strumaknoten
15. Welcher Erreger verursacht eine Antibiotika-assoziierte Kolitis?
- A) Clostridium difficile
 - B) Clostridium fragile
 - C) Clostridium labile
 - D) Clostridium agile

16. Bei einem Patienten mit fortgeschrittener Leberzirrhose fließt das Blut
- A) aus den Hämorrhoidalvenen in die V. portae
 - B) aus der V. lienalis in die V. portae
 - C) aus der V. mesenterica superior in die obere Hohlvene
 - D) aus der V. mesenterica inferior in die V. cava inferior

17. Zur Kennzeichnung der Lippenkiefergaumenspalten wird zur eindeutigen Definition der LAHS-Kode angeführt. Die Buchstaben bezeichnen den betroffenen anatomischen Teil:

L = Lippenspalte,
A = Kieferspalte (Alveolus),
H = Hartgaumenspalte,
S = Segelspalte;

nicht betroffene anatomische Teile werden durch ein Minuszeichen dargestellt.
Der linke Teil des Codes bezeichnet die rechte Gesichtshälfte und umgekehrt.
Für die untenstehende Abbildung gilt folgender Code:



- A) LAHSHAL
B) -A-S-A-
C) --HSH--
D) LA-S-AL

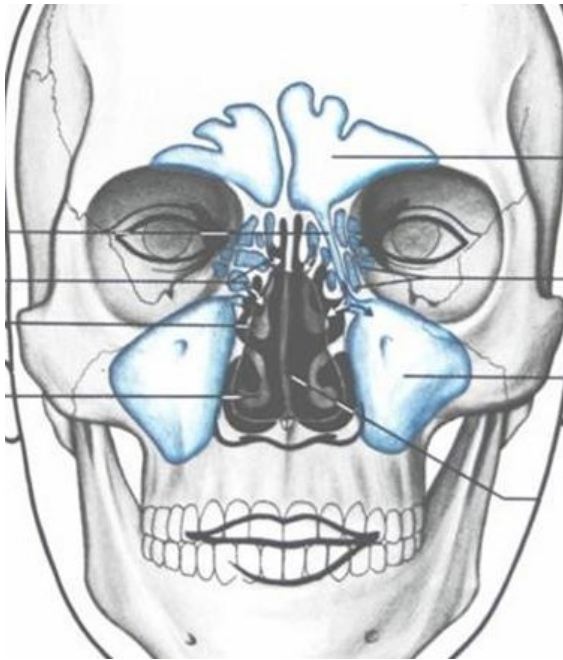
18. Was passt zum Begriff „Girdlestone“ ?
- A) gürtelförmige Oberbauchschmerzen bei Cholezystolithiasis
 - B) eine Behandlung eines Implantatinfekts nach Hüft-TP
 - C) eine symmetrische Ausbreitung einer Gürtelrose im Gesicht
 - D) eine Pseudoarthrose nach einer Spondylodese
19. Bei welcher Diagnose wird eine Kyphoplastie durchgeführt?
- A) bei einer Hirnhautverletzung
 - B) bei einer Spondylolisthesis
 - C) bei vesiko-ureteralem Reflux
 - D) bei einer osteoporotischen Wirbelfraktur
20. Zu welchen Plasmaproteinen zählen die Antikörper?
- A) gamma-Globuline
 - B) Albumine
 - C) beta-Globuline
 - D) alpha-Globuline
21. Was kann eine Ursache einer einseitigen Stimmlippenlähmung in Medianposition sein?
- A) eine Glossopharyngeusparese
 - B) eine Phrenikusparese
 - C) eine Recurrensparese
 - D) eine Hypoglossusparese

22. Welcher Knochen ist bei einer Le-Fort-I-Fraktur betroffen?
- A) Siebbein
 - B) Oberkiefer
 - C) Nasenbein
 - D) Jochbein
23. Eine Dysplasie der Zervixschleimhaut zeichnet sich aus durch
- A) Zellatypien im Epithel.
 - B) Zellvermehrung im Bindegewebe.
 - C) Infiltratives Wachstum.
 - D) irreversible Veränderung.
24. Was trifft auf das „Für das Gestationsalter zu kleine Neugeborene“ zu?
- A) Geburtsgewicht 750 bis unter 1000 Gramm
 - B) Gestationsalter von weniger als 28 vollendeten Wochen
 - C) Körperlänge unterhalb der 10ten Perzentile
 - D) Gestationsalter von 28 oder mehr vollendeten Wochen, jedoch weniger als 37 vollendeten Wochen
25. 30-jähriger Patient bricht an einer Tanzparty plötzlich zusammen mit generalisierten Zuckungen. Im Spital wird ein Gelegenheitsanfall diagnostiziert. Was ist am ehesten als Ursache **auszuschliessen**?
- A) Alkohol
 - B) Marihuana
 - C) Schlafmangel
 - D) Stroboskoplicht

26. Welches der folgenden Symptome ist **am wenigsten typisch** für eine Demenz?

- A) Affektinkontinenz
- B) Apraxie
- C) formale Denkstörung
- D) Persönlichkeitsveränderung

27. Welcher Sinus ist in dieser Abbildung **nicht** dargestellt?



- A) Sinus ethmoidalis
- B) Sinus frontalis
- C) Sinus maxillaris
- D) Sinus sphenoidalis

28. Welcher Prozess gehört **nicht** zu einer normalen Frakturheilung?
- A) Aktivierung von Osteoklasten
 - B) Aktivierung von Osteoblasten
 - C) Aktivierung von Ameloblasten
 - D) Aktivierung von Granulozyten
29. Der Arzt stellt die Diagnose „Intertrigo“ und verschreibt eine rezeptpflichtige Salbe. Welcher Inhaltsstoff ist darin sicher **nicht** enthalten?
- A) NSAR (Nicht steroidale Entzündungshemmer)
 - B) Cortison
 - C) Antibiotikum
 - D) Antimykotikum
30. Was ist **keine** hämolytische Anämie?
- A) Thalassämie
 - B) Folsäuremangelanämie
 - C) Sichelzellanämie
 - D) Arzneimittel-induzierte Autoimmunanämie
31. Was gehört **nicht** zu den typischen Problemen von Frühgeborenen?
- A) Atemnotsyndrom
 - B) Nekrotisierende Enterokolitis
 - C) Hypoxisch-ischämische Encephalopathie
 - D) Persistierender Ductus Botalli

32. Ein Pankreaskopfkarzinom breitet sich über die Organgrenze aus. Was wird **nicht** direkt betroffen?

- A) Duodenum
- B) Magen
- C) Retroperitonealraum
- D) Leber

33. Ein Patient hat einen hämorrhagischen Hirninfarkt. Welche Massnahme ist **nicht** angemessen?

- A) Intravenöse osmotische Therapie (Glycerol, Mannitol)
- B) Intravenöse Lysetherapie
- C) Überwachung in einem Stroke Center
- D) Operative Hämatomausräumung

K1. Welche der unten stehende/n Aussage/n ist/sind korrekt:

- A) Fusspilz heisst Tinea pedis.
- B) Tinea unguium betrifft den Bauchnabel.
- C) Tinea Manuum betrifft das Manubrium sterni.
- D) Tinea barbae betrifft den Bart.

K2. Der gastroösophageale Reflux

- A) wird auch saures Aufstossen genannt
- B) ist gekennzeichnet durch ein retrosternales Brennen
- C) ist eine DD zu einem Herzinfarkt
- D) ist mit einem PPI therapierbar

- K3. Welche der folgenden Aussagen zum biventrikulären DDD Herzschrittmacher trifft/treffen zu?
- A) Rechter Vorhof, rechte und linke Kammer können nach Implantation des Schrittmachers gepaced werden.
 - B) Beim Einsetzen braucht es eine Vorhofelektrode, eine Ventrikel­elektrode und eine Sinus coronarius Elektrode.
 - C) Die Sinus coronarius Elektrode stimuliert die rechte Kammer.
 - D) Vorhof und Kammer werden, je nach Bedarf, gesensed, gepaced und/oder inhibiert.
- K4. Bei der Nasenseptumkorrektur mit submuköser Turbinoplastik der Concha inferior bds. wird/werden...
- A) ...die unteren Muscheln in der Form und/oder der Grösse verändert.
 - B) ...die Bulla ethmoidalis eröffnet.
 - C) ...die knorpelige und/oder knöcherne Nasenscheidewand in die Mitte positioniert.
 - D) ...die Kieferhöhle/n gefenstert.
- K5. Bei welcher/welchen Krankheit/en kodieren Sie (mittels Sternkode) unter Umständen eine Nierenbeteiligung?
- A) beim Plasmozytom
 - B) bei Lupus erythematodes
 - C) bei Diabetes
 - D) bei Mukoviszidose

- K6. Beurteilen Sie die Aussagen zu den Glomerulonephritiden (GN):
- A) Ein nephrotisches Syndrom ist eine klinische Verlaufsform.
 - B) Eine Hämaturie ist ein charakteristisches Symptom.
 - C) Sie werden nach histologischen Kriterien eingeteilt.
 - D) Eine rasch-progressive GN kann in kurzer Zeit zu einer irreversiblen, dialysepflichtigen Niereninsuffizienz führen.

- K7. Welche Krankheit/en kann/können mit einer Begleit-Arthritis einhergehen?
- A) Borreliose
 - B) Psoriasis
 - C) M. Crohn
 - D) rheumatisches Fieber